

# Kjøtt- og egg- markedet i tall 2018



# INNHALDSFORTEGNELSE

Tabell/figur- nummer	
1	Tilførsler gris, småfe, storfe i antall og kg
2	Tilførsler egg og fjørfekjøtt i antall og kg
3	Gjennomsnittsvekter for gris, småfe, storfe
4	Gjennomsnittsvekter og tilførsler for fjørfekjøtt
5	Tilførsler av gris fordelt på vektgrupper
6	Tilførsler av gris fordelt på kjøttprosent
7	Tilførsler av all okse fordelt på vektgrupper
8	Tilførsler av all okse fordelt på klasse
9	Tilførsler av all okse fordelt på fettgruppe
10	Tilførsler av lam fordelt på vektgrupper
11	Tilførsler av lam fordelt på klasse
12	Tilførsler av lam fordelt på fettgruppe
13	Fordeling innen de enkelte dyregrupper
14	Salgsproduksjon og engrossalg
15	Markedsbalanse
16a	Lager på fryseri ved utgangen av måneden
16b	Regulering ved innfrysning
16c	Uttak fra fryseri
17	Reguleringseksport
18	Import
19	Salgsproduksjon
20	Forbruk av kjøtt og egg
	Diagram
21	Registrert salgsproduksjon
22	Norturas andel av tilførslene
23	Samletabell konsumprisindex, salgsproduksjon og forbruk
	Diagram

# Tabell 1 - Tilførsler i Nortura

Antall og kg

Varekategori	Kode Navn	Varekategori	År mottatt (regnska Verdier)		2017		2018		Vekt
			2016	2016	Antall	Vekt	Antall	Vekt	
<b>Grupper2</b>	<b>21 ALL OKSE</b>	21 ALL OKSE	98 312	31 063 852	101 606	32 257 475	109 437	34 058 671	107,7 %
	<b>22 KVIGE</b>	22 KVIGE	12 792	2 888 260	14 170	3 161 034	19 149	4 175 535	135,1 %
	<b>23 ALL KU</b>	23 ALL KU	86 423	23 766 113	87 357	23 994 256	86 896	23 874 190	99,5 %
	<b>28 KASTRAT</b>	28 KASTRAT	1 787	484 820	1 961	534 121	1 835	485 504	93,6 %
	<b>31 KALV</b>	31 KALV	10 423	1 290 202	9 774	1 201 674	13 175	1 611 744	134,8 %
<b>Grupper2 Totalt</b>			<b>209 737</b>	<b>59 493 247</b>	<b>214 867</b>	<b>61 148 559</b>	<b>230 492</b>	<b>64 205 644</b>	<b>107,3 %</b>
<b>Grupper1</b>	<b>11 SLAKTEGRIS</b>	11 SLAKTEGRIS	1 024 564	81 849 563	1 006 065	80 319 596	1 024 307	78 654 206	101,8 %
	<b>12 PURKE</b>	12 PURKE	37 802	5 604 006	36 585	5 437 765	37 052	5 535 798	101,3 %
	<b>13 RÅNE</b>	13 RÅNE	6 731	636 293	6 326	582 785	5 966	569 465	94,3 %
<b>Grupper1 Totalt</b>			<b>1 069 096</b>	<b>88 089 862</b>	<b>1 048 975</b>	<b>86 340 146</b>	<b>1 067 324</b>	<b>84 759 469</b>	<b>101,7 %</b>
<b>Annet</b>	<b>41 SAU</b>	41 SAU	85 854	2 801 525	115 872	3 676 070	87 714	2 729 653	75,7 %
	<b>42 LAM</b>	42 LAM	717 349	13 437 615	745 360	13 505 184	729 146	13 635 508	97,8 %
	<b>44 DIELAM*</b>	44 DIELAM	5	93	35	172	14 468	180 699	41337 %
	<b>45 VÆR</b>	45 VÆR	4 400	189 514	4 304	180 401	4 082	172 645	94,8 %
	<b>46 UNG SAU</b>	46 UNG SAU	26 999	739 350	30 942	826 154	30 256	793 317	97,8 %
	<b>51 GEIT</b>	51 GEIT	5 258	112 830	6 445	135 320	5 969	125 246	92,6 %
	<b>52 KJE</b>	52 KJE	7 716	59 610	9 612	71 476	11 002	85 170	114,5 %
<b>Annet Totalt</b>			<b>847 581</b>	<b>17 340 537</b>	<b>912 570</b>	<b>18 394 777</b>	<b>882 637</b>	<b>17 722 237</b>	<b>96,7 %</b>
<b>Totalsum</b>			<b>2 126 414</b>	<b>164 923 645</b>	<b>2 176 412</b>	<b>165 883 482</b>	<b>2 180 453</b>	<b>166 687 350</b>	<b>100,2 %</b>

\* Økning i antall dielam i 2018 er knyttet til endring i kategorisering og ikke en reell økning av dielam.

Tidligere har sommerlam blitt kategorisert som lam, men fra og med 2018 blir disse lammene kategorisert som dielam

## Tabell 2 - Tilførsler i Nortura

Antall og kg

Radetiketter	Kolonnetiketter 2016		2017		2018		Endring ift 2017	
	Antall	Vekt	Antall	Vekt	Antall	Vekt	Antall	Vekt
Egg	698 461 590	44 367 841	724 120 169	45 826 443	739 199 117	46 427 398	102,1 %	101,3 %
Kylling	41 555 316	50 885 412	36 736 069	49 100 849	33 787 646	44 476 521	92,0 %	90,6 %
Kalkun	813 212	7 270 441	746 024	6 706 600	790 092	7 154 451	105,9 %	106,7 %
<b>Totalsum</b>	<b>740 830 118</b>	<b>102 523 694</b>	<b>761 602 262</b>	<b>101 633 891</b>	<b>773 776 855</b>	<b>98 058 369</b>	<b>102 %</b>	<b>96,5 %</b>

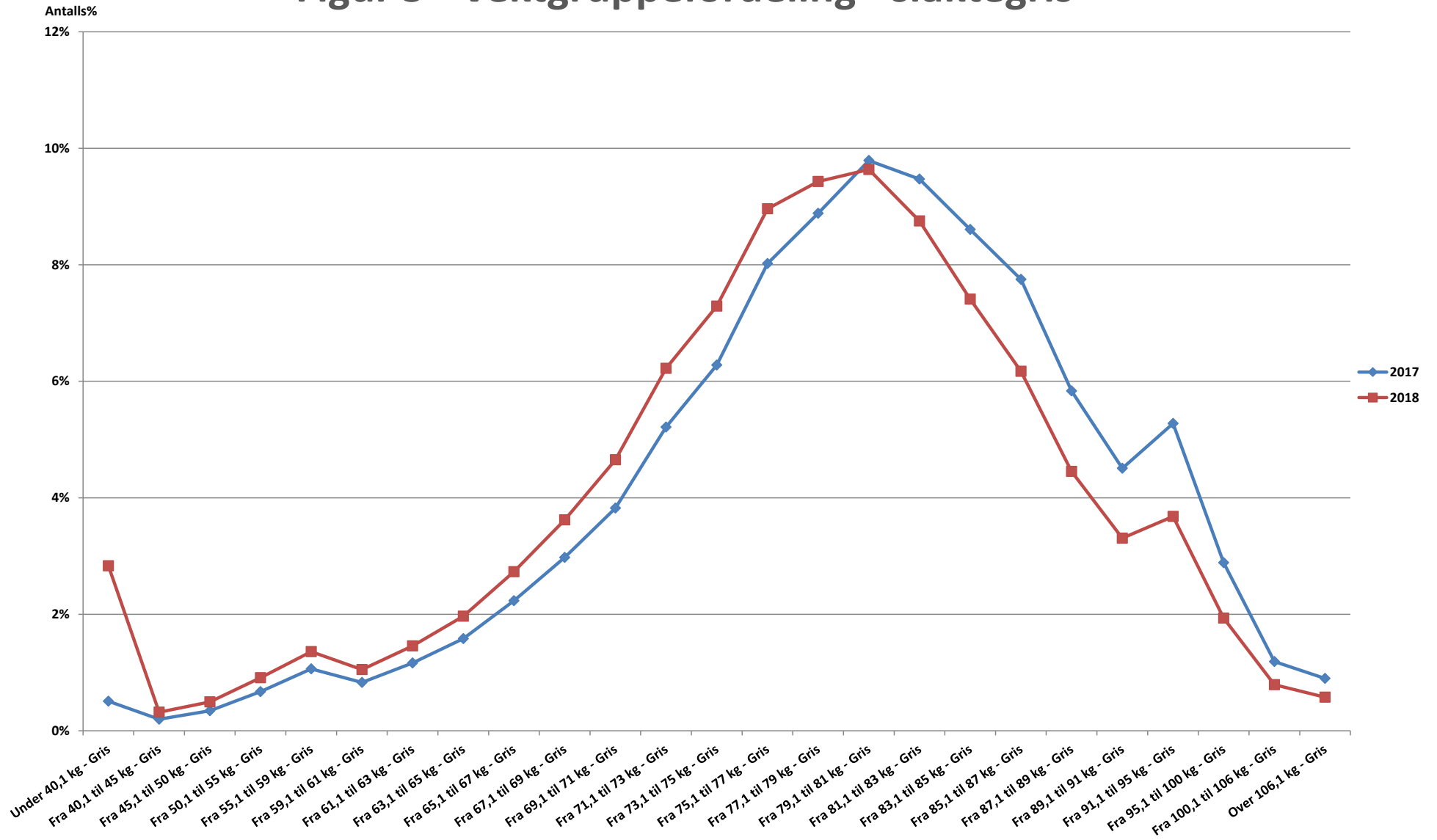
## Tabell 3 - Gjennomsnittsvекter i Nortura

Gj snitt vekt		År mottatt (regnskap)		
Avregningsundertype	Varekategori	2016	2017	2018
Gris	PURKE	148,45	148,75	149,54
	RÅNE	94,55	92,08	95,40
	SLAKTEGRIS	79,92	79,85	76,81
<b>Gris Totalt</b>		<b>82,41</b>	<b>82,31</b>	<b>79,42</b>
Småfe	DIELAM	18,54	4,96	12,49
	GEIT	21,47	21,01	21,01
	KJE	7,73	7,44	7,73
	LAM	18,74	18,12	18,70
	SAU	32,65	31,74	31,14
	UNG SAU	27,40	26,72	26,23
	VÆR	43,08	41,95	42,32
<b>Småfe Totalt</b>		<b>20,46</b>	<b>20,16</b>	<b>20,08</b>
Storfe	ALL KU	275,09	274,77	274,86
	ALL OKSE	316,06	317,58	311,29
	KALV	123,81	123,00	122,48
	KASTRAT	271,27	272,41	264,62
	KVIGE	225,85	223,14	218,11
<b>Storfe Totalt</b>		<b>283,75</b>	<b>284,70</b>	<b>278,67</b>

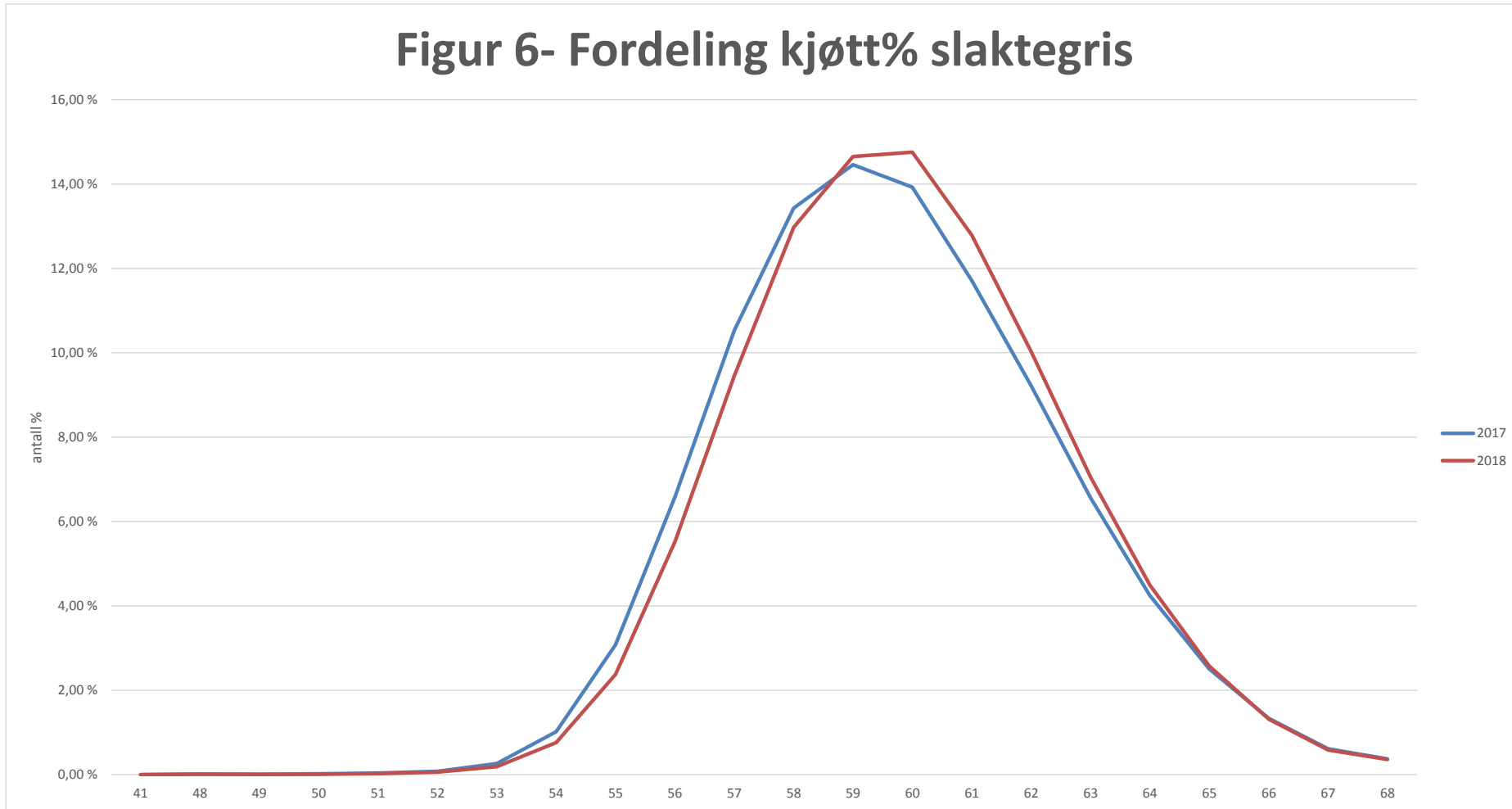
## Tabell 4 - Fjørfoeslakting i Nortura

Avregningsundertype	År mottatt (regnskap)		Verdier		2017		2018	
	Gj snitt vekt	Vekt	Gj snitt vekt	Vekt	Gj snitt vekt	Vekt	Gj snitt vekt	Vekt
Kalkun	8,94	7 270 441	8,99	6 706 600	9,06	7 154 451		
Kylling	1,22	50 885 412	1,34	49 100 849	1,32	44 432 507		
<b>Totalsum</b>	<b>1,37</b>	<b>58 155 853</b>	<b>1,49</b>	<b>55 807 449</b>	<b>1,49</b>	<b>51 586 958</b>		

# Figur 5 - Vektgruppefordeling - slaktegris



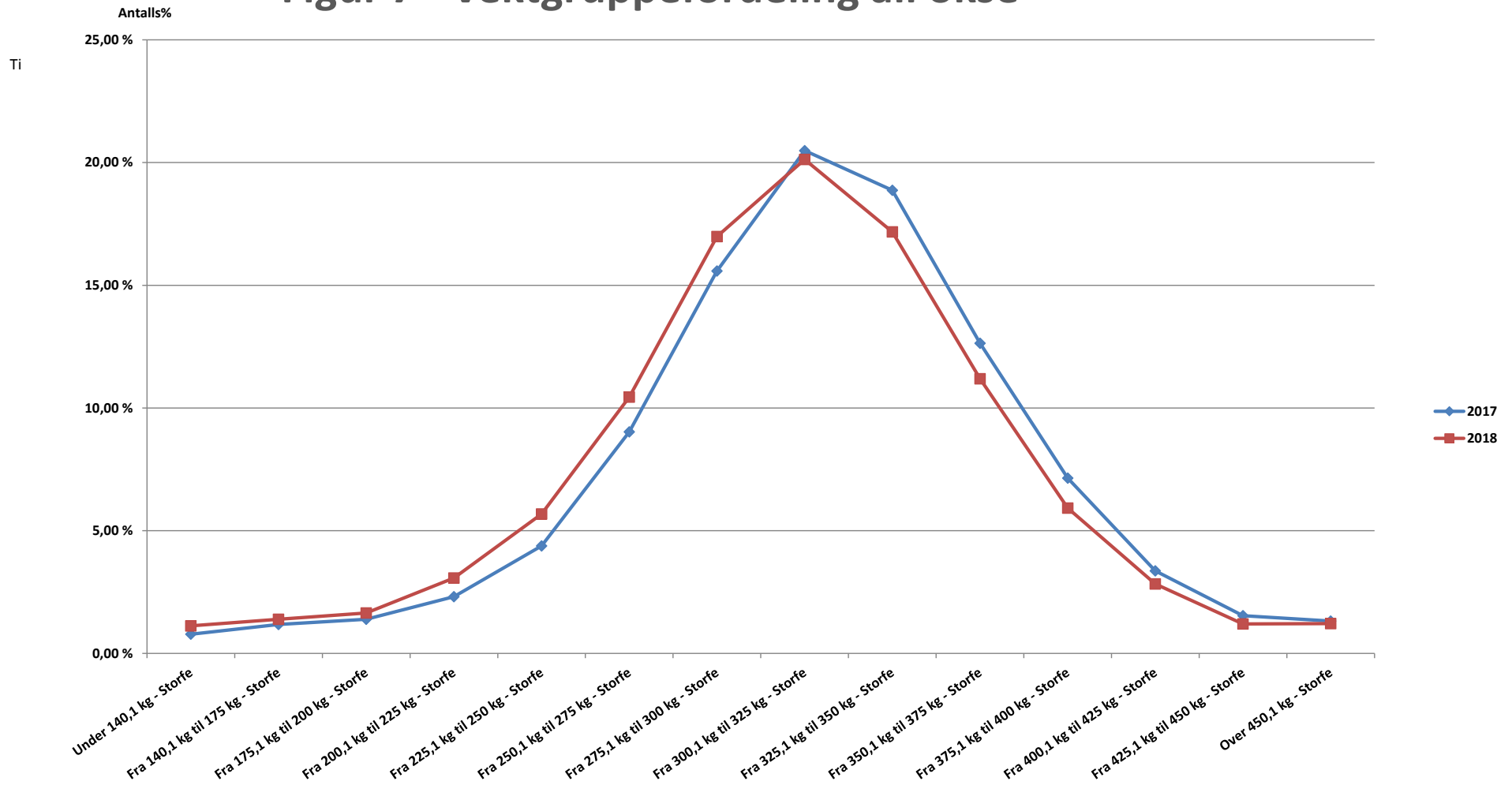
### Figur 6- Fordeling kjøtt% slaktegris



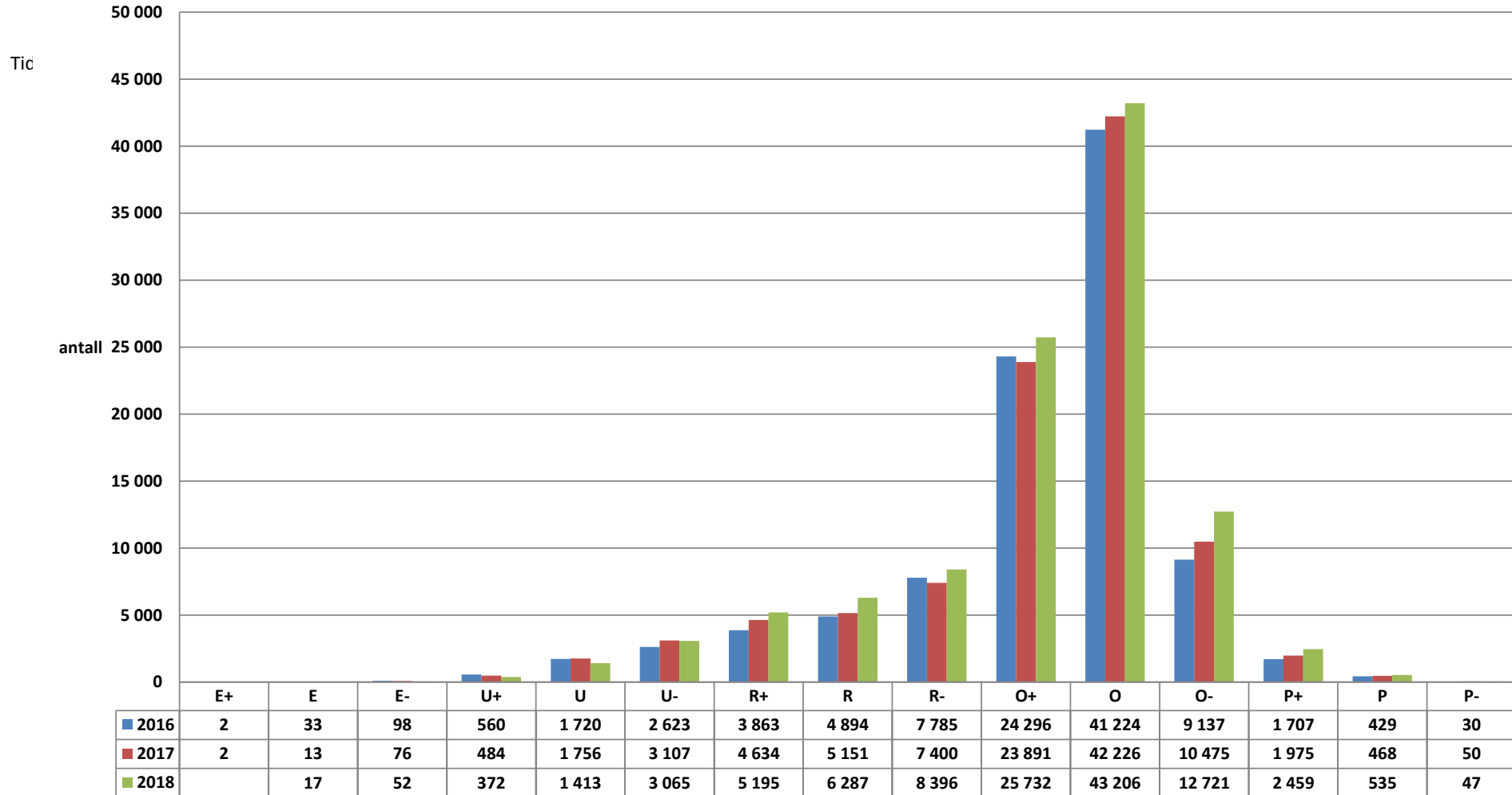
År	Gjennomsnittlig kjøtt%
2017	59,70
2018	59,90



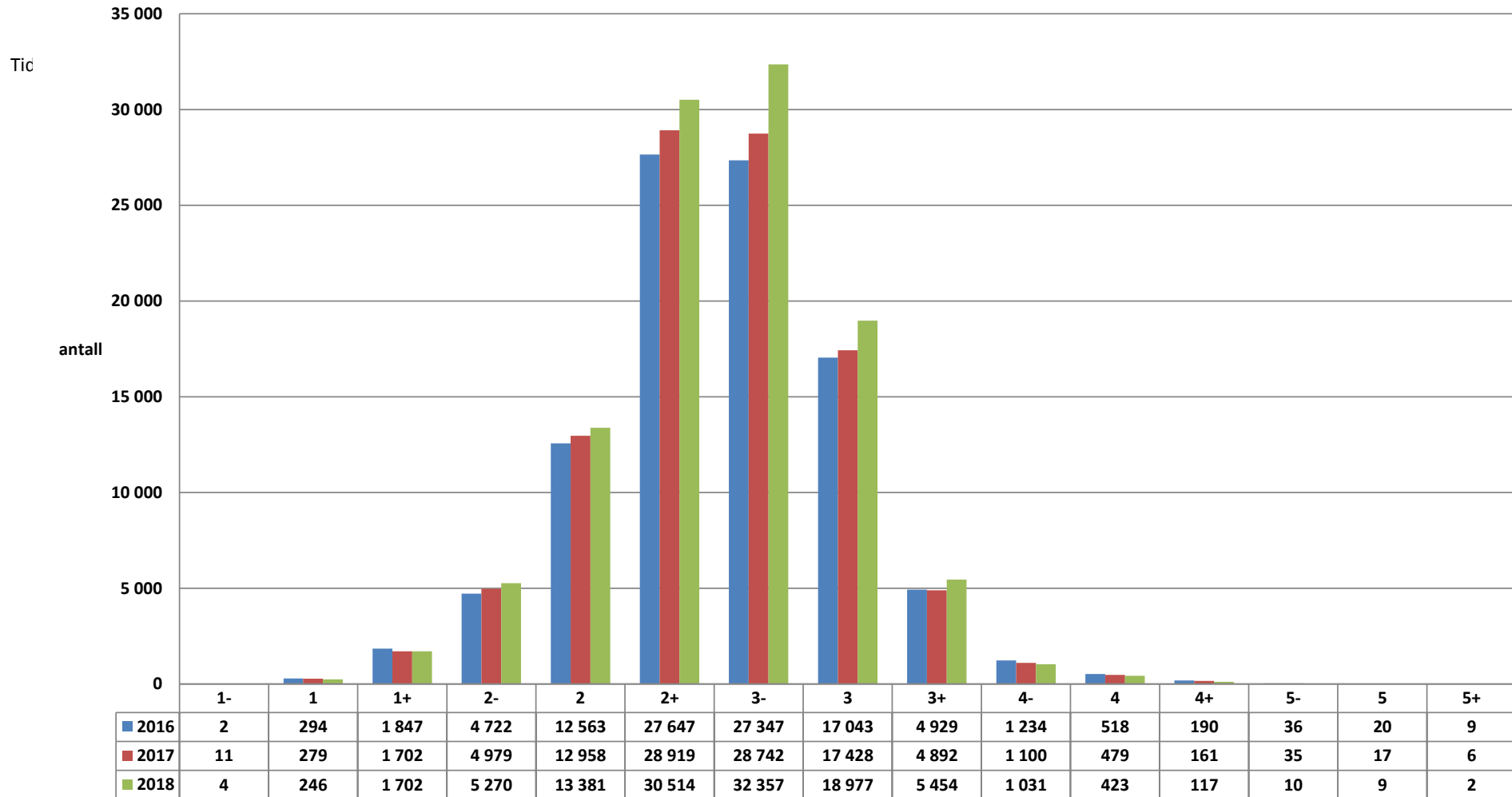
# Figur 7 - Vektgruppefordeling all okse



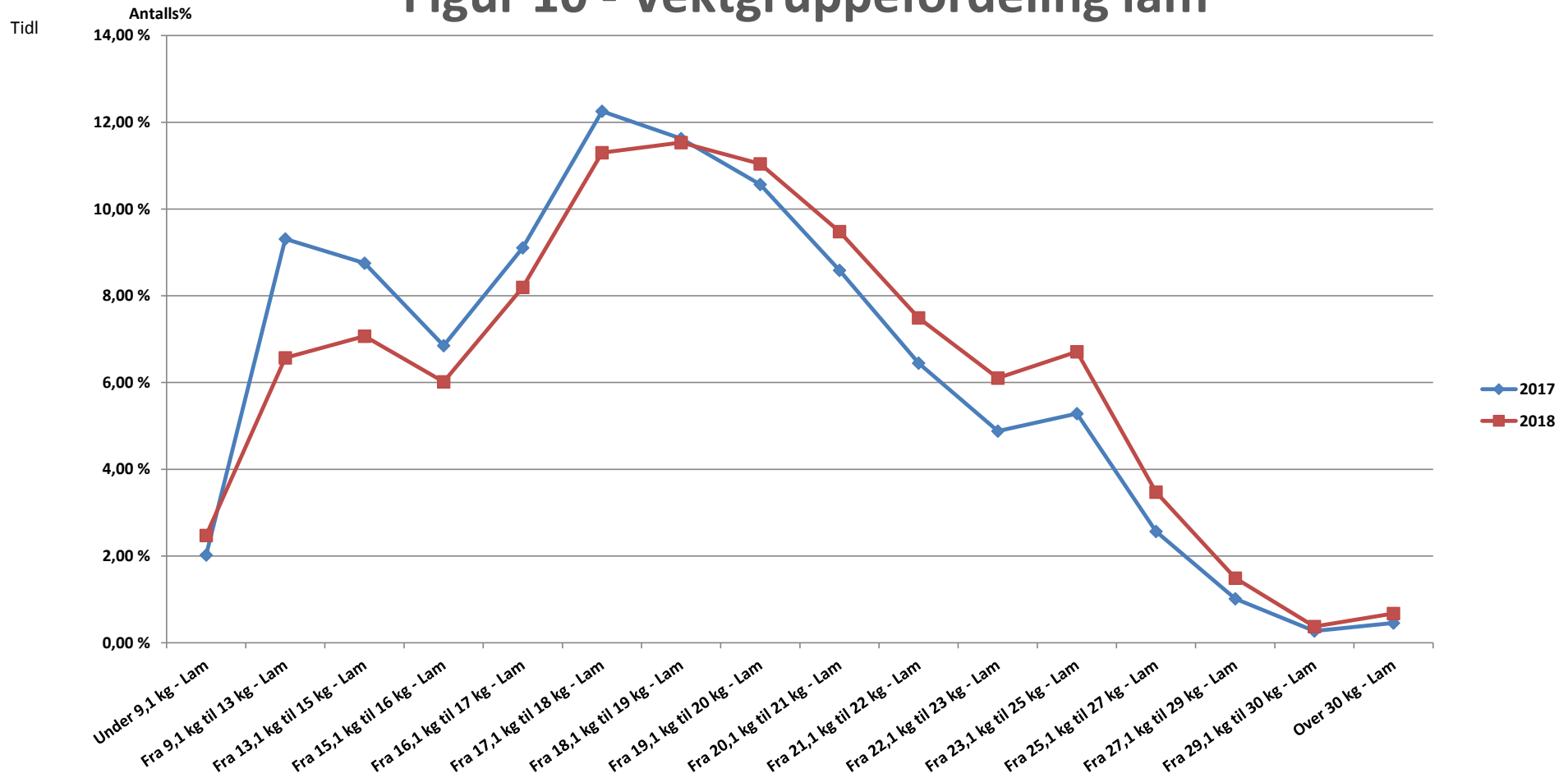
# Figur 8 - Klassefordeling all okse



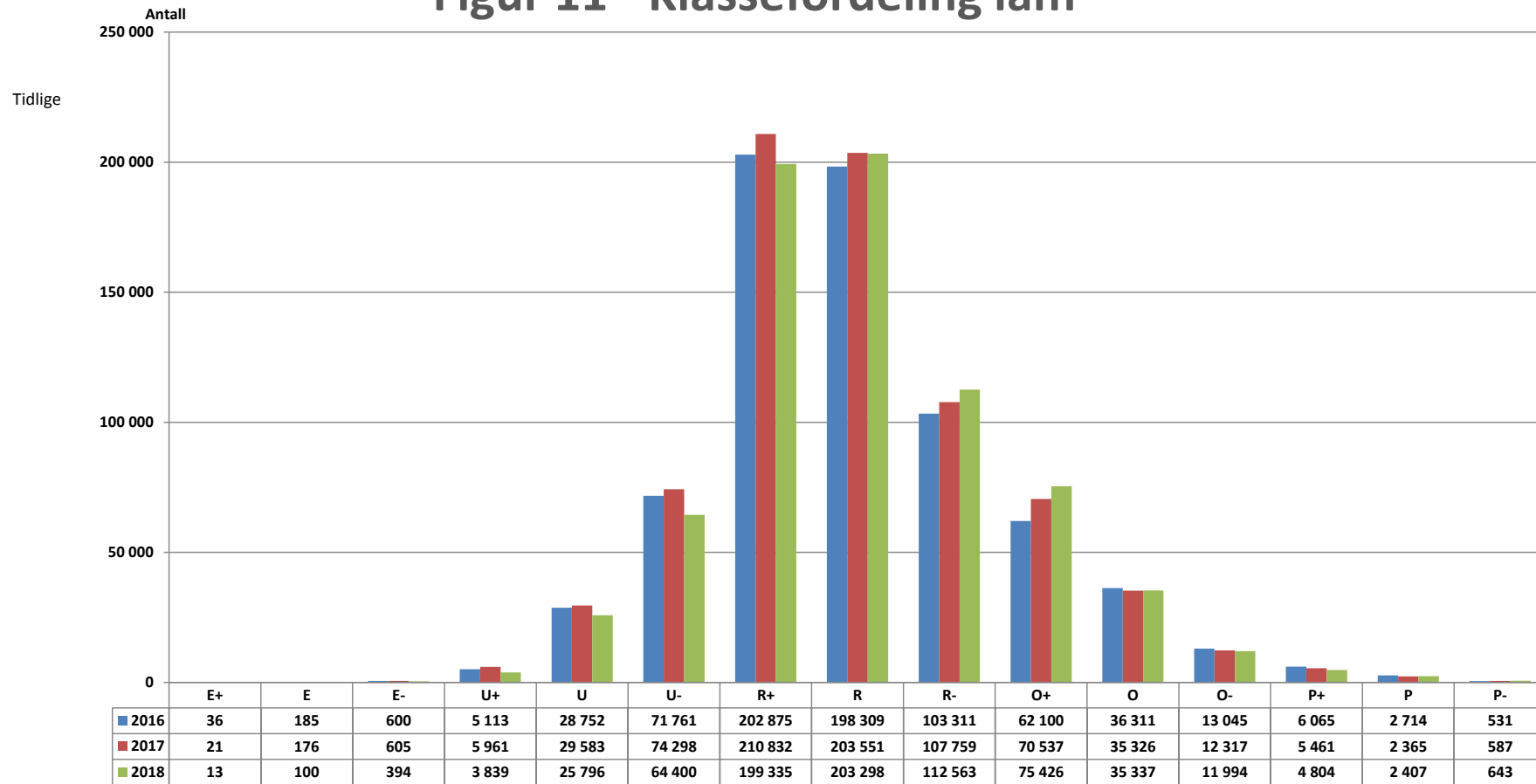
# Figur 9 - Fettgruppefordeling all okse



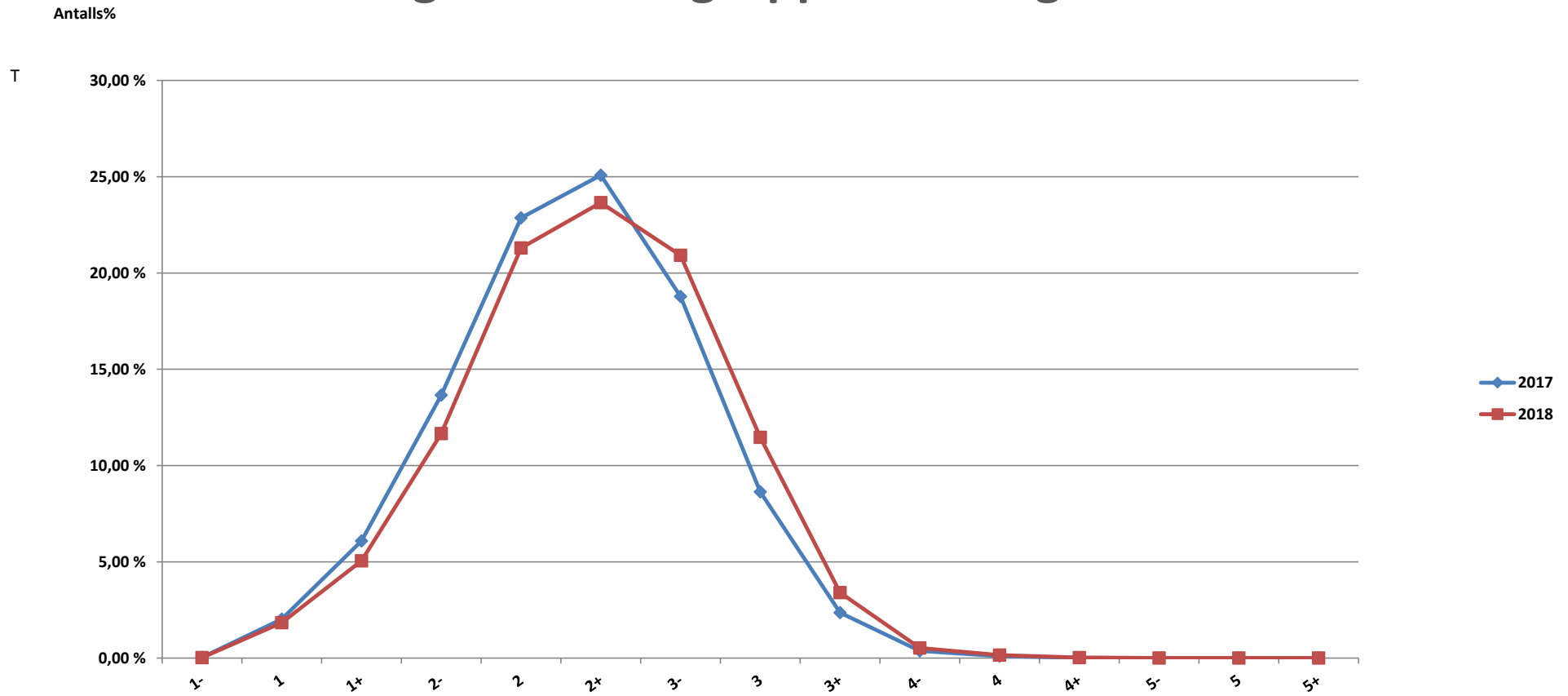
# Figur 10 - Vektgruppefordeling lam



# Figur 11 - Klassefordeling lam



# Figur 12 - Fettgruppefordeling lam



## Tabell 13

### Fordeling innen dyregrupper

<b>Gris</b>	<b>Antalls%</b>	<b>Vekt%</b>
PURKE	3,4 %	6,5 %
RÅNE	0,6 %	0,7 %
SLAKTEGRIS	96,0 %	92,8 %

<b>Storfe</b>	<b>Antalls%</b>	<b>Vekt%</b>
ALL KU	37,6 %	37,1 %
ALL OKSE	47,5 %	53,1 %
KALV	5,7 %	2,5 %
KASTRAT	0,8 %	0,8 %
KVIGE	8,3 %	6,5 %

<b>Sau/lam</b>	<b>Antalls%</b>	<b>Vekt%</b>
LAM	84,3 %	77,9 %
DIELAM	1,7 %	1,0 %
UNG SAU	3,5 %	4,5 %
SAU	10,1 %	15,6 %
VÆR	0 %	1 %

<b>Geit/kje</b>	<b>Antalls%</b>	<b>Vekt%</b>
KJE	64,9 %	40,5 %
GEIT	35,1 %	59,5 %

## Tabell 14 - Salgsproduksjon og engrossalg

År 2018	Reg. salgs- produksjon	Indeks	Eksport	Import	Engros-salg	Indeks
Gris	136 933	100	1 884	1 635	135 066	99
Storfe	87 099	104	0	12 028	97 087	96
Kalv	1 948	138	0	0	1 948	138
Sau/lam	26 309	98	0	723	26 852	97
Geit/kje	302	101	0	0	302	101
Hest	56	92	0	0	56	92
Kylling	88 900	99	0	386	89 700	99
Kalkun	7 600	82	0	0	7 800	84
Egg	63 500	101	0	405	64 000	101



**Tabell 15- Markedsbalanse per år**

**Storfe**

År	Tilførsler	Importkvote*	Engrossalg	Balanse	Adm. og annen import	Markedsdekning inkl. adm.import
2009	84 500	5 400	91 300	-1 400	3 100	1 700
2010	83 150	6 200	90 850	-1 500	325	-1 200
2011	81 300	6 000	93 800	-6 400	5 500	-950
2012	77 700	6 600	97 100	-12 800	12 800	-
2013	83 300	7 340	96 700	-6 100	8 300	2 200
2014	78 400	7 570	93 900	-7 900	5 700	-2 200
2015	79 300	7 570	103 400	-16 500	16 500	-
2016	81 434	7 555	104 599	-15 610	15 629	18
2017	84 900	7 500	102 100	-9 700	10 400	700
2018	89 000	7 300	99 000	-2 700	4 700	2 000

\*Omfatter bl.a. SACU-import på 4.921 tonn storfejøtt omregnet m/ben samt WTO-, EU- og GSP-kvoter.

**Sau/lam**

År	Tilførsler	Importkvote*	Engrossalg	Balanse	Adm. og annen import	Markedsdekning inkl. adm.import
2009	23 500	1 150	24 300	350	100	450
2010	23 900	1 400	26 000	-700	-	-700
2011	22 900	1 000	24 500	-600	600	-
2012	22 300	900	25 100	-1 900	1 850	-50
2013	22 900	1 034	26 200	-2 250	2 200	-100
2014	23 600	900	25 800	-1 300	1 500	300
2015	25 000	1 008	25 500	500	650	1 150
2016	25 406	928	24 561	1 774	-	1 774
2017	26 800	392	27 500	-350	-	-350
2018	26 300	723	26 850	200	-	-

\*Fra Island: 600 tonn. WTO-kvoter på 206 tonn og 78 tonn SACU m/ben.

**Gris**

År	Tilførsler	Importkvote*	Engrossalg	Balanse	Adm. og annen import	Markedsdekning inkl. adm.import
2009	123 400	1 375	124 100	700	-	-
2010	128 500	1 400	127 700	2 200	429	2 600
2011	130 500	950	129 900	1 500	1 000	2 500
2012	131 250	1 600	128 250	4 600	200	4 800
2013	127 100	1 870	128 100	950	1 900	2 850
2014	128 500	1 750	131 400	-1 100	1 700	600
2015	134 300	1 550	136 000	-100	450	350
2016	137 128	1 501	136 295	2 334	-	2 334
2017	136 800	1 481	136 300	2 000	-	2 000
2018	136 900	1 635	135 100	3 500	-	-

\*Spekk og småflesk utgjør om lag 1.050 tonn og 700 tonn av WTO/EU-kvoter.

**Egg**

År	Tilførsler	Importkvote*	Engrossalg	Balanse
2009	54 100	462	53 500	1 000
2010	55 050	71	54 700	400
2011	55 100	1 400	56 500	-
2012	58 100	1 200	58 200	1 100
2013	59 500	224	59 000	700
2014	60 500	330	60 600	200
2015	60 650	203	60 400	450
2016	61 216	698	62 299	-119
2017**	63 150	489	63 600	100
2018***	63 500	405	64 000	-100

\*250 tonn av WTO-kvoter på 1.295 tonn og EU-kvoter på 290 tonn skallegg.

\*\* 582 tonn er tatt ut i førtidsslaktning

\*\*\* tonn ble tatt ut med førtidsslaktning

**Tabell 16 a - Lager på fryseri ved utgangen av måneden**

(TONN)

<b>2018</b>	Gris	Storfe	Sau/Lam	Ialt	stykket og prod.kjøtt	Egg
Pr. 1/1-18	445	718	2 857	4 020	539	179
Januar	1 135	324	2 744	3 989	521	657
Februar	1 348	0	2 641	3 989	577	1190
Mars	1 861	0	2 787	4 648	516	727
April	3 425	0	2 614	6 039	348	559
Mai	5 102	18	2 443	7 563	305	7
Juni	5 070	145	1 829	7 044	316	0
Juli	5 639	1 382	1 293	8 313	379	639
August	5 945	2 150	1 275	9 370	415	1955
September	6 007	2 069	1 512	9 588	372	1170
Oktober	5 561	1 962	1 618	9 141	372	952
November	3 432	2 002	1 832	7 267	372	271
Desember	35	2 663	3 060	5 757	372	321
Pr. 1/1-17	51	20	3 208	3 279	774	0
Pr. 1/1-16	385	3	1 433	1 821	0	268
Pr. 1/1-15	196	-	278	474	196	317

## Tabell 16 b - Regulering ved innfrysing i 2018

(TONN)

2018	Gris	Storfe	Sau/Lam	Ialt	Herav stykket og prod.kjøtt
Januar	690	29	27	746	0
Februar	313	0	122	435	135
Mars	624	0	276	900	0
April	1 574	0	61	1 635	23
Mai	1 856	18	17	1 892	21
Juni	257	145	0	402	54
Juli	626	1237	0	1 863	63
August	365	768	137	1 270	35
September	353	0	254	607	59
Oktober	0	20	107	127	0
November	0	58	231	289	0
Desember	0	805	1 317	2 122	0
I alt 2018	6 658	3 051	2 548	12 286	390
I alt 2017	1 764	716	3 484	5 964	1 172
I alt 2016	3 564	22	2 453	6 039	856
I alt 2015	429	46	1 493	1 968	-2

## Tabell 16 c - Uttak fra fryseri i 2018

(TONN)

2018	Gris	Storfe	Sau/Lam	Ialt	Herav stykket og prod.kjøtt
Januar	0	423	140	563	18
Februar	100	324	225	648	79
Mars	111	0	131	242	61
April	10	0	233	243	190
Mai	179	0	189	368	64
Juni	289	18	614	921	43
Juli	57	0	537	593	0
August	59	0	155	214	0
September	291	81	17	389	102
Oktober	446	127	0	574	0
November	2 129	17	17	2 164	0
Desember	3 398	145	89	3 631	0
<b>I alt 2018</b>	<b>7 068</b>	<b>1 136</b>	<b>2 345</b>	<b>10 548</b>	<b>557</b>
<b>I alt 2017</b>	<b>1 369</b>	<b>21</b>	<b>3 832</b>	<b>5 222</b>	<b>1 405</b>
<b>I alt 2016</b>	<b>3 898,00</b>	<b>4,00</b>	<b>677,00</b>	<b>4 579,00</b>	<b>83,00</b>
<b>I alt 2015</b>	<b>241</b>	<b>43</b>	<b>338</b>	<b>622</b>	<b>194,00</b>

## Tabell 17 - Reguleringseksport

(TONN)

2018	Gris	Egg
Januar	18	
Februar	178	
Mars	172	-
April	200	-
Mai	126	
Juni	105	
Juli	-	
August	-	-
September	123	-
Oktober	377	-
November	388	-
Desember	196	-
1. tertial	569	-
2. tertial	230	-
3. tertial	1 084	-
I alt 2018	1 884	-
2018	1 884	-
2017	1 850	-
2016	1 916	-
2015	165	-

## Tabell 18 - Import

(tonn)

År	Svin	svinefett	storfe	sau/lam
2010	1 335	909	5 335	1 265
2011	1 472	723	10 304	1 545
2012	1 009	992	17 721	2 695
2013	3 263	673	13 893	3 218
2014	2 852	729	11 542	2 410
2015	1 215	796	22 378	1 604
2016	828	715	21 499	874
2017	723	777	16 229	352
2018	644	942	10 456	699

\*tabellen inneholder all import innen for hvert dyreslag,  
men det er hovedsakelig import på kvoter og administrert tollnedsettelse.

## Tabell 19 - Salgsproduksjon, hele landet

(tonn)

År	Storfe	Kalv	Gris *	Sau/Lam	Geit/Kje	Hest	I alt
1959	40 000	4 835	37 143	9 907	165	2 236	94 286
1969	50 030	4 786	57 966	13 092	217	1 899	127 990
1979	68 917	1 862	76 582	17 779	258	750	166 148
1989	73 751	1 330	83 042	22 332	331	798	181 584
1990	80 218	1 274	82 431	22 713	331	783	187 750
1991	77 832	1 222	84 305	22 143	321	857	186 680
1992	82 095	1 322	90 297	22 764	322	909	197 709
1993	80 908	1 882	89 324	23 969	325	871	197 279
1994	84 680	1 778	90 386	24 668	329	823	202 664
1995	82 757	1 236	95 085	24 767	324	718	204 887
1996	83 851	1 077	102 413	23 844	313	656	212 154
1997	86 923	995	104 515	24 025	316	589	217 363
1998	89 842	834	105 479	22 950	298	618	220 021
1999	93 847	1 514	108 349	22 515	265	607	227 097
2000	87 958	2 284	102 008	23 051	257	588	216 146
2001	83 147	2 247	108 019	23 972	241	639	218 265
2002	82 851	2 321	103 342	24 572	242	637	213 965
2003	82 723	2 098	105 395	23 886	241	568	214 911
2004	84 035	2 024	112 936	25 542	222	532	225 291
2005	84 919	1 995	112 283	25 359	246	461	225 263
2006	85 142	2 043	115 939	24 550	272	416	228 361
2007	82 154	2 009	117 373	22 864	251	376	225 027
2008	84 214	1 897	122 367	23 677	285	363	232 803
2009	82 863	1 628	123 374	23 462	273	442	232 042
2010	81 559	1 576	128 485	23 892	285	414	236 212
2011	79 505	1 827	130 502	22 901	233	428	235 396
2012	75 642	2 071	131 249	22 288	260	365	231 875
2013	80 971	2 340	127 101	22 925	303	293	233 933
2014	76 233	2 201	128 548	23 619	252	152	231 005
2015	77 673	1 676	134 349	24 996	239	91	239 024
2016	79 875	1 483	137 385	25 402	252	70	244 468
2017	83 446	1 413	136 832	26 802	298	61	248 852
2018	87 099	1 948	136 933	26 309	302	56	252 647

\*) F.o.m. 01.01.2002 blir gris avregnet *uten* hode og forlab

Tabell 20 - Forbruk av kjøtt og egg

ÅR	STORFE		KALV		SAU/LAM		SV.KJØTT 1)		GEIT/KJE		HEST		FJØRFEKJØTT		EGG		SUM KJØTT I ALT	
	Forb. m.kg.	kg.pr. innb.	Forb. m.kg.	kg.pr. innb.	Forb. m.kg.	kg.pr. innb.	Forb. m.kg.	kg.pr. innb.	Forb. m.kg.	kg.pr. innb.	Forb. m.kg.	kg.pr. innb.	Forb. m.kg.	kg.pr. innb.	Forb. m.kg.	kg.pr. innb.	Forb. m.kg.	kg.pr. innb.
1959	40,5	11,4	7,8	2,2	15,1	4,2	50,3	14,2	0,3	0,1	2,2	0,6					116,2	32,7
1969	49,4	12,8	6,5	1,7	18,3	4,7	66,9	17,4	0,3	0,1	1,9	0,5					143,3	37,2
1979	75,3	18,5	2,2	0,5	22,3	5,5	85,1	20,9	0,3	0,1	0,9	0,2					186,1	45,6
1980	77,7	19,0	2,3	0,6	21,9	5,4	88,4	21,6	0,2	0,1	0,9	0,2					191,5	46,9
1981	68,0	16,6	1,6	0,4	19,8	4,8	79,9	19,5	0,3	0,1	0,9	0,2					170,6	41,6
1982	73,2	17,8	2,6	0,6	22,1	5,4	76,0	18,5	0,3	0,1	0,7	0,2					175,0	42,5
1983	65,4	15,9	2,4	0,6	23,6	5,7	80,1	19,4	0,3	0,1	0,7	0,2					172,5	41,8
1984	68,1	16,5	2,3	0,6	23,5	5,7	79,8	19,3	0,4	0,1	0,6	0,2					174,7	42,2
1985	71,1	17,1	2,5	0,6	24,6	5,9	84,1	20,3	0,4	0,1	0,6	0,2					183,4	44,2
1986	76,0	18,2	2,0	0,5	22,4	5,4	85,7	20,6	0,4	0,1	0,7	0,2					187,1	44,9
1987	72,7	17,4	2,3	0,6	24,2	5,8	86,7	20,7	0,4	0,1	0,7	0,2					186,9	44,6
1988	76,4	18,2	1,8	0,4	21,9	5,2	84,1	20,0	0,3	0,1	0,8	0,2					185,3	44,0
1989	71,2	16,8	1,4	0,3	25,4	6,0	80,4	19,0	0,3	0,1	0,8	0,2					179,4	42,5
1990	74,4	17,6	1,3	0,3	23,8	5,6	83,5	19,7	0,4	0,0	0,8	0,2					184,3	43,4
1991	77,0	18,1	1,3	0,3	22,7	5,3	85,5	20,1	0,4	0,1	0,9	0,2					187,7	44,0
1992	76,8	17,9	1,3	0,3	23,5	5,5	85,8	20,0	0,3	0,1	0,9	0,2			47,1	11,0	188,6	44,0
1993	80,2	18,6	1,6	0,4	24,8	5,7	92,8	21,5	0,3	0,1	0,9	0,2			46,7	10,8	200,6	46,5
1994	84,3	19,5	2,1	0,5	24,0	5,5	95,8	22,1	0,3	0,1	0,8	0,2	26,3	6,2	46,1	10,6	233,7	54,0
1995	85,4	19,6	1,4	0,3	26,1	6,0	100,2	23,0	0,3	0,1	0,7	0,2	28,1	6,4	45,3	10,4	242,1	55,5
1996	88,0	20,1	1,0	0,2	22,8	5,2	103,8	23,7	0,3	0,1	0,7	0,2	30,4	6,9	45,8	10,5	247,0	56,4
1997	87,5	19,9	1,1	0,2	24,6	5,6	105,5	24,0	0,3	0,1	0,6	0,1	32,6	7,4	46,1	10,5	252,2	57,2
1998	90,0	20,3	0,8	0,2	24,3	5,5	105,7	23,9	0,3	0,1	0,6	0,1	34,2	7,7	45,6	10,3	255,9	57,8
1999	90,6	20,3	1,3	0,3	23,6	5,3	101,6	22,8	0,3	0,1	0,6	0,1	37,1	8,3	45,8	10,3	255,1	57,2
2000	90,8	20,2	2,3	0,5	24,1	5,4	103,9	23,1	0,3	0,1	0,6	0,1	39,5	8,8	46,2	10,3	261,5	58,2
2001	89,3	19,8	2,4	0,5	22,6	5,0	109,8	24,3	0,2	0,1	0,6	0,1	44,4	9,9	46,3	10,4	269,5	59,7
2002	87,8	19,3	2,4	0,5	25,4	5,6	106,2	23,4	0,2	0,1	0,6	0,1	46,3	10,2	47,2	10,9	269,0	59,3
2003	90,1	19,7	2,2	0,5	25,1	5,5	108,6	23,8	0,2	0,1	0,6	0,1	50,7	11,1	49,9	10,9	277,5	60,8
2004	91,3	19,9	2,1	0,5	26,7	5,8	111,0	24,2	0,2	0,1	0,5	0,1	53,6	11,7	51,0	11,1	285,5	62,2
2005	89,6	19,4	2,1	0,5	28,0	6,1	114,8	24,8	0,2	0,1	0,5	0,1	58,4	12,6	49,4	10,7	293,7	63,5
2006	89,5	19,2	2,1	0,5	26,6	5,7	115,6	24,8	0,3	0,1	0,4	0,1	63,0	13,5	51,5	11,1	297,5	63,8
2007	94,3	20,0	2,1	0,4	26,4	5,6	126,5	26,9	0,3	0,1	0,4	0,1	70,2	14,9	51,4	11,0	320,2	68,0
2008	95,8	20,1	2,0	0,4	28,5	6,0	124,0	26,0	0,3	0,1	0,4	0,1	79,3	16,6	54,4	11,6	330,3	69,3
2009	89,5	18,5	1,7	0,3	24,9	5,2	122,8	25,4	0,3	0,1	0,4	0,1	85,3	17,7	57,8	12,0	325,0	67,2
2010	89,6	18,3	1,6	0,3	26,7	5,5	124,9	25,6	0,3	0,1	0,4	0,1	82,7	16,9	58,1	11,9	326,2	66,7
2011	92,2	18,6	1,9	0,4	25,1	5,1	130,2	26,3	0,2	0,0	0,4	0,1	86,6	17,5	59,1	11,9	336,6	68,0
2012	95,3	19,0	2,1	0,4	25,7	5,1	128,5	25,6	0,3	0,1	0,4	0,1	92,4	18,4	63,5	12,7	344,6	68,7
2013	94,7	18,6	2,4	0,5	26,2	5,2	126,6	24,9	0,3	0,1	0,4	0,1	104,5	20,6	63,5	12,5	355,1	70,0
2014	91,9	17,9	2,3	0,4	26,4	5,1	131,7	25,6	0,3	0,0	0,2	0,0	100,6	19,6	66,5	13,0	353,3	68,6
2015	102,0	19,6	1,7	0,3	26,2	5,0	136,3	26,3	0,2	0,0	0,1	0,0	93,7	18,1	66,6	12,8	360,2	69,3
2016	103,3	19,7	1,5	0,3	25,3	4,8	136,9	26,1	0,3	0,0	0,1	0,0	99,5	19,0	68,1	13,0	366,8	69,9
2017*	100,9	19,1	1,5	0,3	28,3	5,4	136,7	25,9	0,3	0,1	0,1	0,0	101,3	19,2	69,3	13,1	369,1	70,0
2018**	99,8	18,8	1,5	0,3	26,4	5,0	136,7	25,7	0,3	0,1	0,1	0,0	102,4	19,3	69,9	13,2	367,2	69,2
	-	-	-	-	-	-	-	-	-	-	-	-	-	-	-	-	-	-

\*) Foreløpige tall \*\*) Prognose

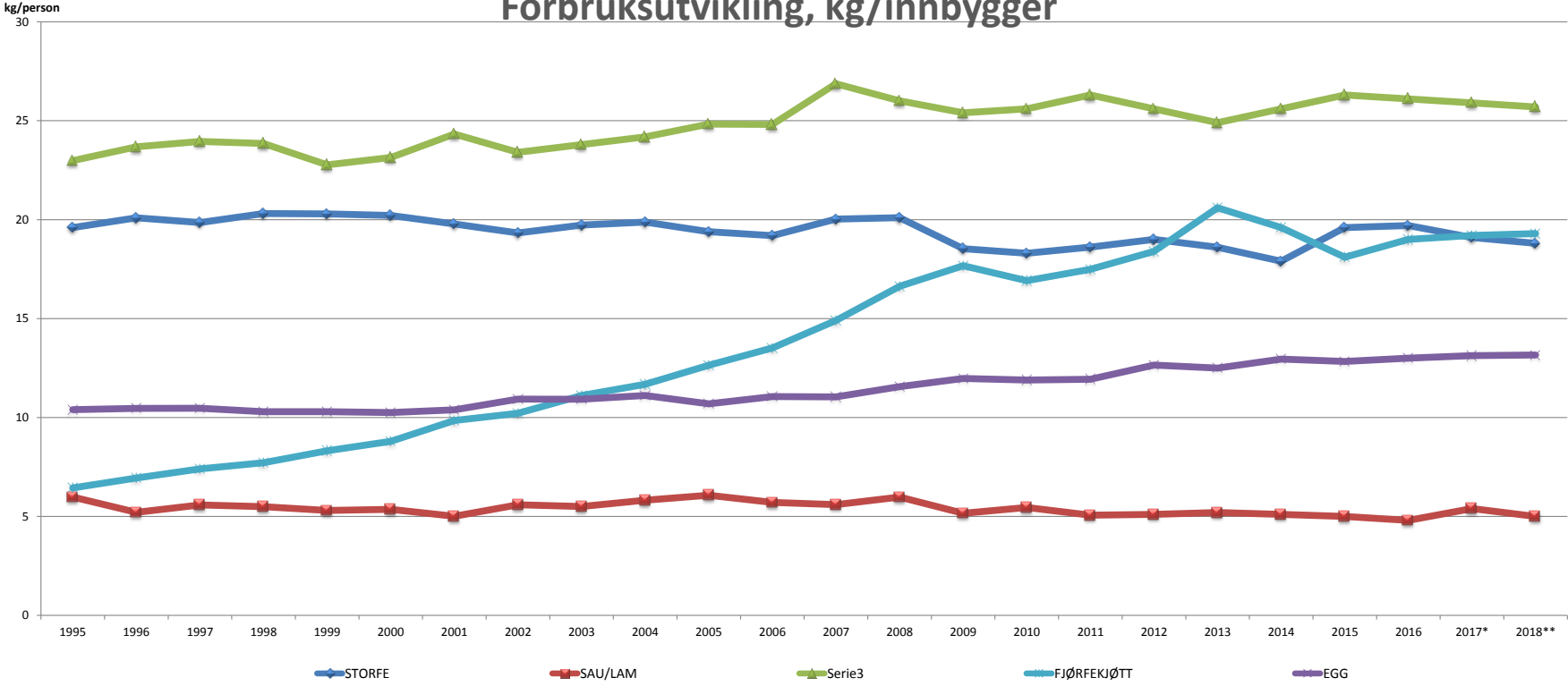
Forbruket pr. innbygger omfatter alt kjøtt, såvel salg som hjemmeforbruk

1) Fra og med 01.01.02. er gris avregnet uten hode og forlabb.

Kilde: Norsk Institutt for Landbruksøkonomisk Forskning.



# Forbruksutvikling, kg/innbygger



Kilde: Norsk Institutt for Landbruksøkonomisk Forskning

\*) Foreløpige tall  
 \*\*) Prognose

**Tabell 21 - Registrert salgsproduksjon, hele landet**

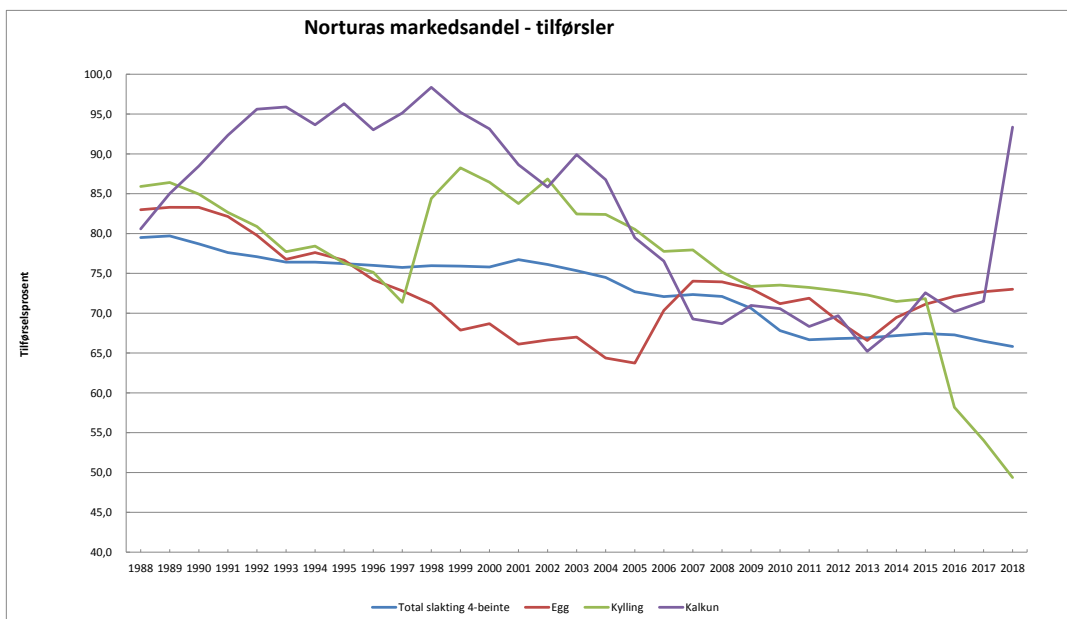
2018	GRIS		STORFE		KALV		SAU/LAM		GEIT/KJE		HEST		SUM
	Antall	Tonn	Antall	Tonn	Antall	Tonn	Antall	Tonn	Antall	Tonn	Antall	Tonn	Tonn
Januar	131 701	11 018,6	21 265	6 253,5	730	88,4	15 170	312,8	887	12,5	14	3,8	17 689,7
Februar	130 728	10 780,6	20 825	6 140,8	786	92,6	20 452	430,8	1 684	16,5	13	3,6	17 464,8
Mars	155 705	12 783,0	21 033	6 039,9	1 487	184,9	39 363	936,8	3 254	29,7	15	4,2	19 978,4
April	143 153	11 727,7	23 924	7 022,3	1 291	159,1	7 527	166,0	4 166	40,1	15	4,0	19 119,2
Mai	132 167	10 741,9	21 110	6 282,2	1 097	139,3	4 659	96,3	1 613	17,4	14	4,1	17 281,1
Juni	160 757	12 704,1	33 747	9 909,5	1 418	185,6	21 316	320,4	2 446	30,0	10	3,0	23 152,6
Juli	127 814	10 181,6	22 909	6 739,8	986	125,3	1 741	33,1	430	5,6	12	3,5	17 089,0
August	124 055	9 855,0	26 290	7 604,5	1 137	138,9	83 408	1 785,3	1 739	22,0	28	7,7	19 413,4
September	157 070	12 570,8	29 572	8 486,6	1 485	189,6	473 014	9 560,1	1 857	24,8	24	6,7	30 838,6
Oktober	138 104	10 887,8	28 053	7 603,8	1 779	207,2	403 895	7 607,7	3 134	48,2	14	3,9	26 358,6
November	181 277	14 473,6	33 049	9 188,1	2 496	294,3	222 389	4 659,7	2 307	40,1	27	7,8	28 663,6
Desember	116 901	9 208,3	20 482	5 827,9	1 210	142,6	21 072	399,8	1 028	15,3	15	3,8	15 597,8
1. kvartal	418 134	34 582	63 123	18 434	3 002	366	74 985	1 680	5 825	59	42	12	55 133
2. kvartal	436 076	35 174	78 781	23 214	3 806	484	33 502	583	8 225	88	39	11	59 553
3. kvartal	408 939	32 607	78 771	22 831	3 608	454	558 163	11 379	4 026	52	64	18	67 341
4. kvartal	436 282	34 570	81 584	22 620	5 485	644	647 356	12 667	6 469	104	56	16	70 620
1. tertial	561 287	46 310	87 047	25 456	4 293	525	82 512	1 846	9 991	99	57	16	74 252
2. tertial	544 792	43 483	104 056	30 536	4 638	589	111 124	2 235	6 228	75	64	18	76 936
3. tertial	593 352	47 141	111 157	31 106	6 970	834	1 120 370	22 227	8 326	128	80	22	101 459
1. halvår	854 210	69 756	141 904	41 648	6 808	850	108 487	2 263	14 050	146	81	23	114 686
2. halvår	845 220	67 177	160 356	45 451	9 092	1 098	1 205 519	24 046	10 495	156	120	33	137 961
Året 2018	1 699 430	136 933	302 260	87 099	15 901	1 948	1 314 006	26 309	24 545	302	201	56	252 647

Tabell 22 - Norturas andel av tilførslene

(vektprosent)

År	Gris	Storfe	Kalv	Sau/Lam	Geit/Kje	Hest	I slaktning 4-beinte	Egg	Kylling	Kalkun
1981	76,3	79,2	69,9	75,0	70,3	60,0	77,2			
1983	77,7	79,4	75,2	76,6	71,3	62,0	78,1	81,7		
1984	78,0	79,1	76,0	76,6	71,8	63,8	78,1	81,1		
1985	78,4	79,2	74,7	77,4	72,2	56,2	78,4	82,1		
1986	78,7	79,3	73,3	78,1	72,5	48,6	78,7	83,2		
1987	78,6	79,5	73,9	78,6	73,8	58,8	78,8	82,8	86,5	
1988	79,5	80,0	74,8	79,3	73,5	56,1	79,5	83,0	85,9	80,6
1989	80,0	80,2	69,9	78,3	74,7	55,3	79,7	83,3	86,4	85,0
1990	79,3	79,4	69,7	76,0	73,2	54,5	78,7	83,3	84,9	88,5
1991	78,3	78,3	38,1	74,6	67,8	48,2	77,6	82,1	82,6	92,3
1992	77,3	78,3	65,1	74,0	69,4	46,2	77,1	79,8	80,9	95,6
1993	76,2	78,1	67,2	72,8	69,5	45,6	76,4	76,8	77,7	95,9
1994	76,3	78,0	67,8	73,0	69,9	49,8	76,4	77,6	78,4	93,7
1995	76,1	77,9	67,3	72,4	70,4	50,9	76,2	76,7	76,3	96,3
1996	76,6	77,1	68,4	71,4	71,1	46,7	76,0	74,2	75,1	93,0
1997	76,1	76,5	67,0	72,1	72,7	48,6	75,7	72,8	71,4	95,1
1998	76,6	76,6	65,5	72,0	72,0	46,4	76,0	71,2	84,4	98,4
1999	76,8	76,1	68,5	71,4	71,5	49,7	75,9	67,9	88,2	95,2
2000	76,9	75,8	74,7	71,8	75,7	46,3	75,8	68,7	86,4	93,1
2001	77,9	76,2	79,0	74,2	76,8	46,9	76,7	66,1	83,8	88,6
2002	76,8	76,0	80,3	74,0	79,6	47,5	76,1	66,6	86,8	85,8
2003	75,6	75,6	79,3	73,3	77,0	45,6	75,3	67,0	82,4	89,9
2004	74,7	75,5	80,7	70,1	75,3	46,2	74,5	64,4	82,4	86,8
2005	71,8	74,8	81,6	69,5	73,8	43,9	72,7	63,7	80,5	79,5
2006	70,6	74,6	82,0	70,1	72,5	48,9	72,1	70,3	77,8	76,5
2007	70,6	75,1	83,7	70,6	73,9	49,0	72,3	74,0	77,9	69,3
2008	70,2	75,1	85,3	70,7	71,2	47,6	72,1	73,9	75,1	68,7
2009	69,0	73,0	86,4	70,1	68,7	50,2	70,6	73,1	73,4	71,0
2010	66,4	69,9	85,0	67,3	67,8	49,7	67,8	71,2	73,5	70,6
2011	65,3	68,9	85,5	65,6	69,8	44,4	66,7	71,9	73,2	68,3
2012	65,2	69,5	86,3	66,2	63,8	38,1	66,8	69,0	72,8	69,7
2013	64,5	70,3	85,2	66,4	69,9	41,7	66,9	66,6	72,3	65,2
2014	64,7	71,0	85,6	67,1	70,0	44,6	67,2	69,5	71,5	68,2
2015	64,4	72,1	89,4	67,9	67,7	43,3	67,4	71,1	71,8	72,6
2016	63,9	72,7	86,9	67,5	67,9	52,8	67,3	72,1	58,2	70,2
2017	62,9	71,7	84,8	67,8	69,0	53,2	66,5	72,7	54,0	71,5
2018	61,7	71,7	82,7	66,5	69,1	47,7	65,8	73,0	49,4	93,3

Kilde: Landbruksdirektoratet

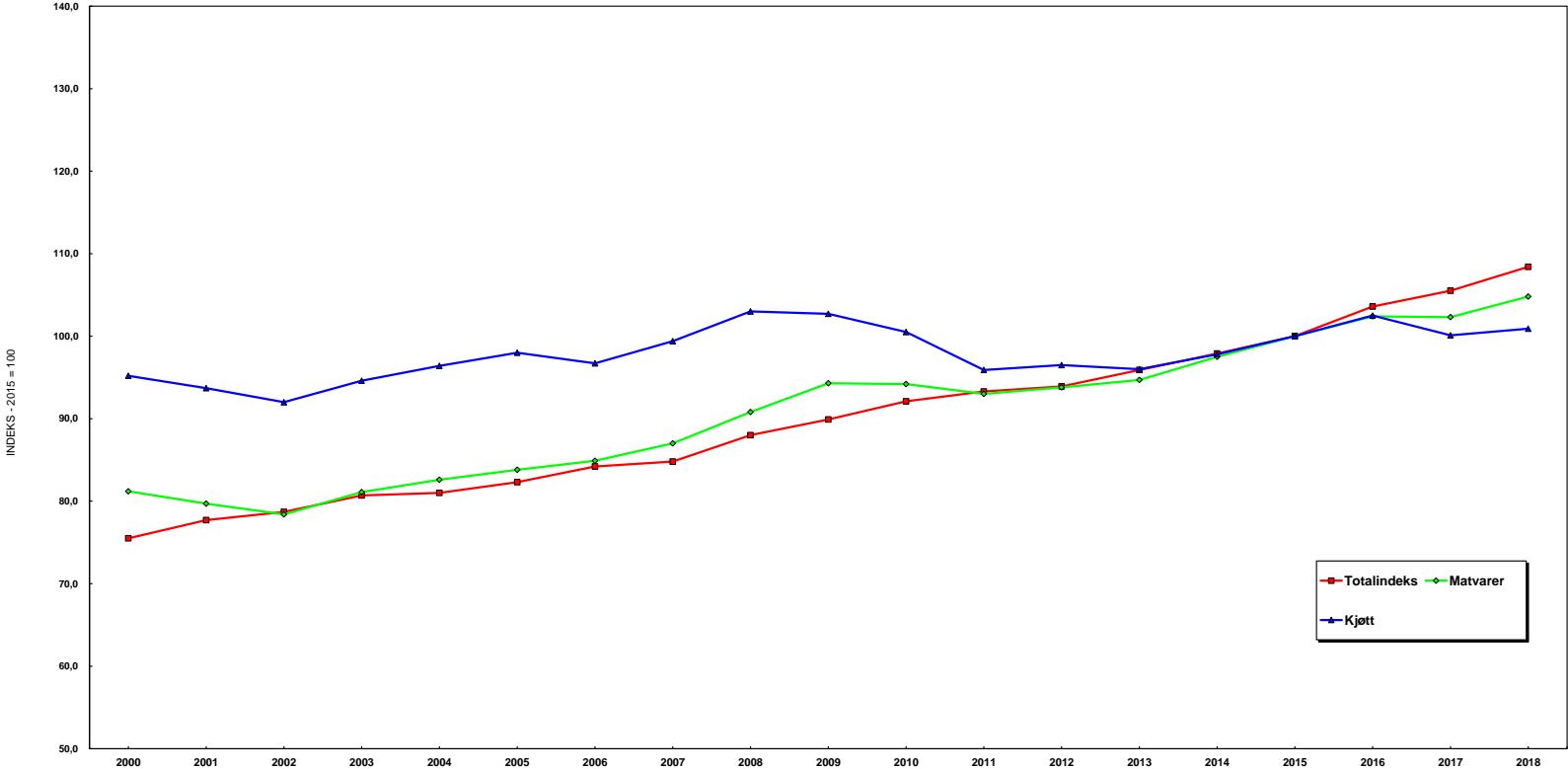


**Tabell 23 - Samletabell konsumprisindeks, salgsproduksjon og forbruk for årene 2000-2018**

	2000	2001	2002	2003	2004	2005	2006	2007	2008	2009	2010	2011	2012	2013	2014	2015	2016	2017	2018
<b>KONSUMPRISINDEKS</b>																			
Kjøtt	95,2	93,7	92,0	94,6	96,4	98,0	96,7	99,4	103,0	102,7	100,5	95,9	96,5	96,0	97,8	100,0	102,5	100,1	100,9
Fisk	74,4	75,4	74,9	76,1	76,4	77,9	77,9	79,1	82,3	85,6	85,6	88,8	90,3	90,8	95,6	100,0	107,4	117,2	119,3
Matvarer	81,2	79,7	78,4	81,1	82,6	83,8	84,9	87,0	90,8	94,3	94,2	93,0	93,8	94,7	97,5	100,0	102,4	102,3	104,8
Totalindeks	75,5	77,7	78,7	80,7	81,0	82,3	84,2	84,8	88,0	89,9	92,1	93,3	93,9	95,9	97,9	100,0	103,6	105,5	108,4
<b>SALGSPRODUKSJON</b> (Mill. kg.)																			
Storfe	88,0	83,1	82,9	82,7	84,0	84,9	85,1	82,2	84,2	82,9	81,6	79,5	75,6	81,0	76,2	77,7	79,9	83,4	87,1
Kalv	2,3	2,2	2,3	2,1	2,0	2,0	2,0	2,0	1,9	1,6	1,6	1,8	2,1	2,3	2,2	1,7	1,5	1,4	1,9
Sau/lam	23,1	24,0	24,6	23,9	25,5	25,3	24,6	22,9	23,7	23,5	23,9	22,9	22,3	22,9	23,6	25,0	25,4	26,8	26,3
Svin	102,0	108,0	103,3	105,4	112,9	112,3	115,9	117,4	122,4	123,4	128,5	130,5	131,2	127,1	128,5	134,3	137,4	136,8	136,9
Hest, geit	0,8	0,9	0,9	0,8	0,8	0,7	0,7	0,6	0,6	0,7	0,7	0,7	0,6	0,6	0,4	0,3	0,3	0,3	0,4
Sum	216,1	218,3	214,0	214,9	225,3	225,3	228,4	225,0	232,8	232,0	236,2	235,4	231,9	233,9	230,9	239,0	244,5	248,9	248,9
Kylling	35,2	34,6	38,0	40,5	44,5	47,2	52,9	61,0	73,0	68,6	72,7	73,6	79,3	91,8	93,5	80,3	86,3	89,7	88,9
Kalkun	4,6	4,7	5,1	5,9	6,8	6,4	7,0	7,1	8,8	10,2	8,5	9,2	9,9	9,9	10,6	10,9	10,3	9,3	7,6
Egg	44,3	45,1	44,5	46,3	48,5	46,7	46,5	48,6	51,3	54,1	55,1	55,1	58,1	59,5	60,4	60,7	61,5	63,2	63,5
<b>FORBRUK PR. INN- BYGGER (KG.)*</b>																			
Storfe	20,2	19,8	19,7	19,7	19,9	19,4	19,2	20,0	20,1	18,5	18,6	18,6	19,0	18,6	17,9	19,6	19,7	19,1	18,8
Kalv	0,5	0,5	0,5	0,5	0,5	0,5	0,5	0,4	0,4	0,4	0,4	0,4	0,4	0,5	0,4	0,3	0,3	0,3	0,3
Sau/lam	5,4	5,0	5,4	5,8	5,8	6,1	5,7	5,6	6,0	5,2	5,1	5,1	5,1	5,3	5,1	5,0	4,8	5,4	5,0
Svin	23,1	24,3	23,4	23,8	24,2	24,8	24,8	26,9	26,0	25,9	26,3	26,3	25,6	24,9	25,6	26,3	26,1	25,9	25,7
Hest, geit	0,2	0,2	0,2	0,2	0,2	0,2	0,2	0,1	0,1	0,1	0,1	0,1	0,2	0,2	-	-	-	0,1	0,1
Tidligere har som	49,4	49,9	49,3	49,9	50,5	50,9	50,3	53,1	52,6	50,0	50,5	50,5	50,3	49,5	49,0	49,3	50,9	50,8	49,9
Fjørfekjøtt	8,8	9,9	10,2	11,1	11,7	12,6	13,5	14,9	16,6	17,7	16,9	17,0	18,0	20,5	19,6	18,1	19,0	19,2	19,3
Egg	10,3	10,4	10,9	10,9	11,1	10,7	11,1	11,6	11,6	12,0	11,9	11,9	12,7	12,5	13,0	12,8	13,0	13,1	13,2

# KONSUMPRISINDEKS

Utvikling siden 2000



Kilde: Statistisk Sentralbyrå